

Tehnični priročnik Open Meter

 *AcegasApsAmga*

**TRIFAZNI ELEKTRONSKI ŠTEVEC
2.0 GETIS**

 *AcegasApsAmga*

Elektronski števec



Elektronski števec podjetja Gridspertise omogoča distributerjem električne energije, da uvedejo enega najnaprednejših sistemov teleupravljanja pametnih števecov na svetu, kar povečuje enostavnost, preglednost, hitrost ter interakcijo in pogodbeno razmerja med odjemalci in elektroenergetskimi podjetji.

Elektronski števec "2.0" omogoča izvajanje evropskih predpisov (vključenih v tako imenovani "tretji energetske paket" Evropske komisije).

Danes je **Gridspertise** razvil drugo generacijo in nove elektronske števec "2.0", ki bodo postopoma nadomestili prej nameščene števec.

Ta inovacija bo v domove in podjetja odjemalcev, priključenih na distribucijsko omrežje, prinesla najnovejše merilne tehnologije, ki bodo zagotavljale vedno bolj pravočasne in natančne informacije ter omogočale inovativne storitve, ki lahko izboljšajo upravljanje potreb odjemalcev in jim pomagajo optimizirati porabo.

KAKOVOST ŠTEVCA



Elektronski števec je skladen z evropsko direktivo 2014/32/EU (Zakonska uredba 84/2016 o izvajanju) o usklajevanju zakonodaje držav članic v zvezi z omogočanjem dostopnosti merilnih instrumentov na trgu – MID direktiva –, ki ureja oddajo na trg in začetek uporabe merilnih funkcij, kot so: javni interes, varstvo okolja, varstvo potrošnikov in še veliko več.

Certificiranje števca v skladu z direktivo MID je opravil priglašeni organ, akreditiran na evropski ravni, po postopkih ugotavljanja skladnosti, določenih v direktivi. Postopek ugotavljanja skladnosti je vključeval zlasti izvajanje laboratorijskih preskusov, podobno kot pri prejšnji generaciji, v skladu z ustreznimi usklajenimi predpisi Unije: CEI EN 50470-1 CEI EN 50470-3.

Da bi zagotovili visoko raven kakovosti v proizvodnem procesu, so proizvodne lokacije elektronskega števca tudi predmet postopka certificiranja, ki ga zahteva evropska direktiva MID, in rednih nadzornih obiskov priglašene organa. Na vsaki lokaciji se izvajajo tudi testiranja in prevzemni preskusi, da se zagotovi meroslovna kakovost vsake proizvedene serije.

Zaradi teh jamstev za kakovost ima novi elektronski števec Gridspertise oznako CE in dodatno meroslovno oznako, sestavljeno iz velike črke M in zadnjih dveh števil letnice namestitve oznake, zapisanih v pravokotniku.

Obe oznaki potrjujeta skladnost merilnika z evropsko direktivo MID in zakonsko uredbo 84/2016 o njenem izvajanju.

Glosar



DISTRIBUTER

Družba, ki ima dovoljenje za distribucijo električne energije končnim odjemalcem.

Njene dejavnosti vključujejo:

- povezavo, ki obsega priključitev odjemalcev in proizvajalcev na distribucijsko omrežje, ki ga družba upravlja z razvojem in vzdrževanjem;
- distribucijo, ki obsega prenos in pretvorbo električne energije, ki jo odjemalci in proizvajalci, priključeni na omrežje, odvzamejo oziroma oddajo s pričakovanimi značilnostmi (npr. močjo in napetostjo);
- merjenje, ki vključuje namestitev in vzdrževanje števec ter beleženje in objavlanje meritev električne energije.

PRODAJALEC

Je fizična ali pravna oseba, ki končnim kupcem prodaja električno energijo in izdaja račune. Imenuje se tudi trgovec ali dobavitelj.

PROIZVAJALEC

Oseba (fizična ali pravna), ki proizvaja električno energijo in je ali bo lastnik odjemnega mesta in bo imela na voljo obrat za proizvodnjo električne energije.

KONČNI KUPEC

Je fizična ali pravna oseba, ki izvaja distribucijo in za končno uporabo odjema električno energijo iz distributerjevega omrežja (po možnosti prek notranjih uporabniških omrežij in neposrednih vodov).

POGODBENO ZAGOTOVLJENA MOČ

To je raven moči, ki je določena v pogodbah in ki jo da na voljo dobavitelj.

Določi se glede na potrebe kupca ob sklenitvi pogodbe s prodajalcem, odvisno od vrste (in števila) električnih naprav, ki se običajno uporabljajo.

RAZPOLOŽLJIVA MOČ

Je največja možna količina razpoložljive moči.

KWH (KILOVATNA URA)

Je enota za merjenje električne energije; predstavlja energijo, ki jo v eni uri absorbira naprava z močjo 1 kW.

Na računu je poraba električne energije obračunana v kWh.

KW (KILOVAT)

Je enota za merjenje moči. Na računu sta zagotovljena in razpoložljiva moč izraženi v kW.

TARIFNI PASOVI

Cena električne energije se razlikuje glede na to, kdaj jo uporabljate: čez dan, ko je povpraševanje po električni energiji večje, stane več; zvečer, ponoči in ob praznikih je cena nižja.

IZMERJENI ODBIREK

To je številka, ki se pojavi na prikazovalniku števca na določen datum (datum odbirka), ki ga je distributer neposredno prevzel in ga sporočil dobavitelju.

IZMERJENA PORABA

To so kWh, ki ste jih porabili med dvema izmerjenima odbirkoma; so torej enake razliki med številkami na prikazovalniku števca ob zadnjem izmerjenem odbirku in številkami na prikazovalniku števca ob predhodnem izmerjenem odbirku.

SISTEM DALJINSKEGA UPRAVLJANJA



Sistem daljinskega upravljanja je rešitev za upravljanje elektronskih števecov na daljavo. Je del napredne arhitekture sistema: elektronski števec ali pametni števec, koncentrator (nameščen v srednje- do nizkonapetostnih transformatorskih postajah) za zbiranje podatkov, ki jih zabeležijo nanj priključeni števcji, centralni sistem za daljinsko upravljanje števecov in obdelavo podatkov za obračunavanje.

Osrednji sistem upravlja delovanje celotnega sistema in povezuje delovanje s poslovnimi procesi distributerja.

Merilnik in koncentrator podatkov komunicirata prek usmerjene komunikacije po distribucijskem omrežju (Power Line Communication – PLC ali prek RF kanala 169 MHz), koncentrator in centralni sistem pa prek javnega telefonskega omrežja (GSM, GPRS, UMTS ali LTE). Operativni center varno upravlja pridobivanje merilnih podatkov in pogodbene operacije.

PREDNOSTI NOVEGA SISTEMA

Novi sistem za daljinsko upravljanje in njegove tehnološke inovacije omogočajo številne **dodatne prednosti v primerjavi s prvo generacijo**.

Storitve z dodano vrednostjo za končnega kupca.

- Novi sistem merjenja in daljinskega upravljanja ustvarja pogoje za večjo ozaveščenost in obveščenost o porabi energije, kar omogoča nove storitve.
Dnevna razpoložljivost veliko večje količine podatkov o porabi - in o proizvodnji, če so prisotne tudi proizvodne naprave (npr. fotovoltaične plošče) - kot prej, iz katerih je mogoče izpeljati podrobna in obsežna poročila z dodatnimi tehničnimi parametri, omogoča poglobljeno analizo "kdaj" in "kako" se rabi energija: to bo odjemalcem omogočilo boljše načrtovanje vsakodnevnih

dejavnosti, upravljavcem trga pa oblikovanje komercialnih predlogov, ki so bolj prilagojeni dejanskim potrebam.

Učinkovitejše upravljanje električnega omrežja.

Novi sistem daljinskega upravljanja bo izboljšal tudi splošno kakovost storitev oskrbe z električno energijo, saj bo povečal število podatkov, ki so na voljo, za vse učinkovitejše upravljanje električnega omrežja: mogoče bo, na primer, podrobneje spremljati vrednost napetosti in hitreje odkrivati okvare ter tako skrajšati trajanje prekinitev.

PRILOŽNOST, DA RAZUMETE IN UPRAVLJATE SVOJO PORABO.

Z gumbom lahko na prikazovalniku s tekočimi kristali odberete veliko informacij.

Lahko, na primer:

- preverite, koliko električne energije, porazdeljene po različnih tarifnih pasovih, ste porabili;
- podrobno preučite dnevno gibanje porabe s četrtturnimi meritvami;
- v vsakem trenutku poznate dejansko absorbirano moč.

Odgovori na pogosto zastavljena vprašanja



Kje je nameščen novi števec?

Novi števec je nameščen na istem mestu, kjer je trenutno nameščen stari števec.

Posledično na stanovanjskih stavb ne bo potrebno izvajati drugih del.

Kakšne prednosti imam z zamenjavo?

Z novim števcem se uvajajo nove funkcije, ki omogočajo podroben dostop do informacij o porabi, in sicer: preverite, koliko električne energije, porazdeljene po različnih tarifnih pasovih, ste porabili; podrobno preučite dnevno gibanje porabe s četrturnimi meritvami; v vsakem trenutku poznate dejansko absorbirano moč.

Te informacije bodo prikazane na prikazovalniku, vendar ne samo: če vaš dobavitelj omogoča to storitev, si lahko podatke in grafe o porabi ogledate in prenesete prek spleta ali aplikacije na pametnem telefonu. Poleg tega boste lahko še naprej koristili vse funkcije, ki so bile prisotne na prejšnjem števcu: odbirka števca ne bo treba sporočati, zato boste lahko izkoristili cene po posameznih tarifnih pasovih in v vsakem trenutku vedeli, koliko energije ste dejansko porabili.

Kakšne načrte imamo glede oddajanja električne energije v omrežje?

Tako kot prejšnji elektronski števec tudi novi elektronski števec omogoča, da je za neomejeno obdobje na voljo do 10 % več električne energije, kot je pogodbeno dogovorjena zagotovljena moč. V primeru pogodbene priključne moči 15 kW lahko časovno neomejeno rabite do 16,5 kW. Če presežete 16,5 kW, imate poleg tega možnost, da vsaj tri ure odzimate do 20,9 kW. Če porabite več kot 20,9 kW moči, se v dveh minutah sproži naprava za nadzor oskrbe z električno energijo.

Sprožila se je naprava elektronskega števca za nadzor dobave električne energije. Zakaj?

Trije možni scenariji:

- A) v uporabi je več električnih naprav hkrati in tako več energije, kot je dovoljeno;
- B) prišlo je do okvare v sistemu ali v eni od električnih naprav, ki jih uporabljate.
- C) Na eni fazi črpate celotno vrednost pogodbene moči (15 kW).

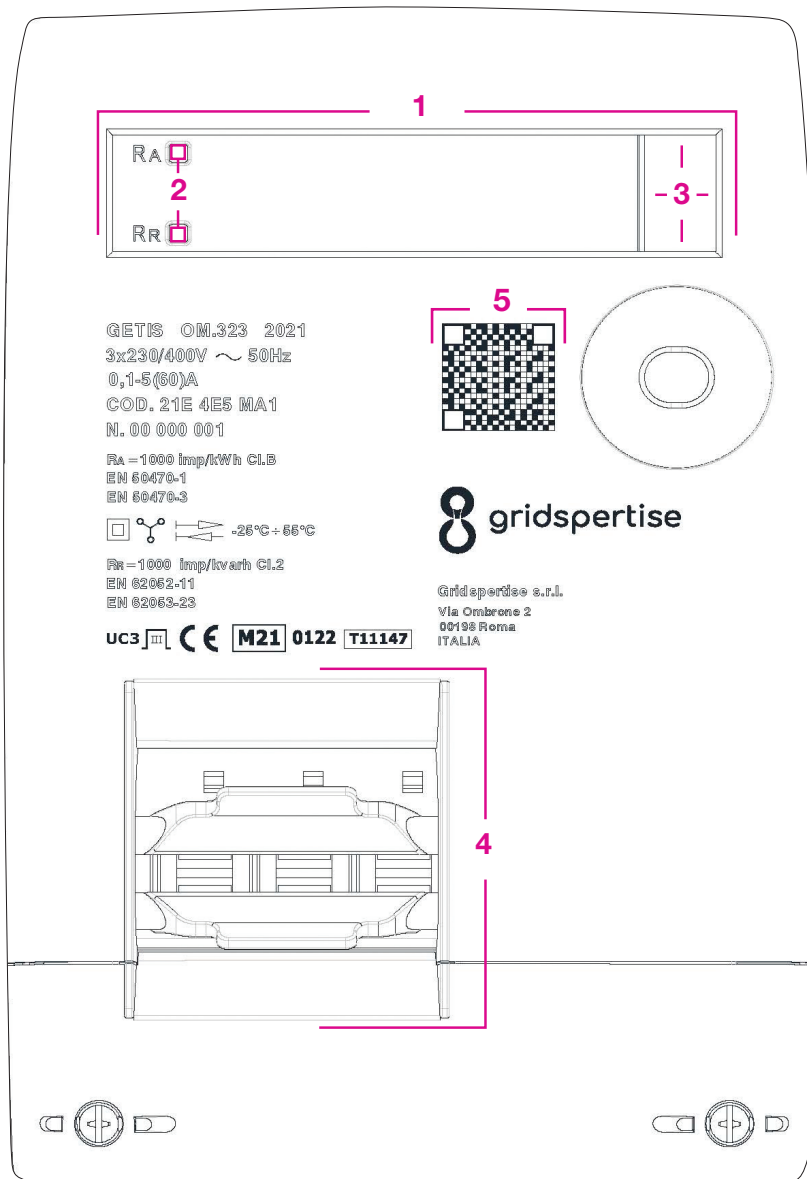
Ali je novi števec opremljen z "rešilnim mehanizmom"?

Novi števec, tako kot stari, ki dosledno izpolnjuje standarde CEI, nima funkcije "rešilnega mehanizma", zato ne more nadomestiti naprav, ki jih zahteva zakon o varnosti notranjih električnih inštalacij.

Kako se obdelujejo podatki, zbrani z novim merilnikom?

Distributer uporablja informacije in/ali podatke, pridobljene iz števcov, izključno za namene, ki so vezani na dejavnosti glede priključitve, distribucije in merjenja električne energije. Te informacije in/ali podatke distributer posreduje samo osebam, ki jim jih je dolžan posredovati po zakonu ali pristojnih organih; merilni podatki se prodajalcem posredujejo izključno na način in po poteh, ki jih določa AEEGSI.

Oglejmo si števec



1. Prikazovalnik

Na prikazovalniku sredi elektronskega števca boste našli veliko koristnih informacij. Če si jih želite ogledati, preprosto zaporedoma pritisnete tipko za odčitavanje na desni (3).

Na prikazovalniku je v spodnjem levem kotu vedno prikazan znak, na katerega morate biti pozorni:

- če se pojavi simbol 'L1L2L3', števec deluje pravilno;
 - če se pojavi simbol '!' in je v hiši električar, lahko opozorilo prezrete.
- Če pa pride do izpada električne energije, se obrnite na naše operaterje na brezplačni številki za prijavo okvar, ki je navedena na vašem računu.

2. Kazalniki porabe

To sta LED lučki, nameščeni na levi ob prikazovalniku (1). Ko utripata, se električna energija rabi.

Če se poraba poveča, utripata hitreje.

3. Tipka za odbirek

S tipko lahko izbirate informacije na prikazovalniku (1) števca:

- pritisk na tipko - prehod na naslednji element;
- daljši pritisk na tipko - legenda simbolov;
- 15 sekund ne pritiskate na gumb - vrnite se na začetek.

4. Naprava za nadzor oskrbe z električno energijo

To je stikalo spodaj levo.

Pozor:

Tako kot pri prejšnjem števcu ta naprava ne nadomešča varnostnih naprav kot je, na primer, naprava za "reševanje življenja" po veljavnih predpisih. Poleg tega ne nadomešča naprav za izklop, zaščitnih in stikalnih naprav, predvidenih s tehničnimi predpisi (standard IEC 64-8).

N.B. QR KODA (5.) je namenjena izključno uporabi podjetja Gridspertise.

STRUKTURA MENIJA PRI BRANJU ŠTEVCA

1. SPLOŠNE INFORMACIJE

- 1.1.Koda odjemnega mesta*
- 1.2.Pogodbeno zagotovljena moč *
- 1.3.Skupina PESSE*
- 1.4.Tarifni pas
- 1.5.Trenutna moč

2. INFORMACIJE O PRODAJALCU

- 2.1.Koda stranke**
- 2.2.Trgovsko ime prodajalca **
- 2.3.Kontaktna telefonska številka
prodajalca **
- 2.4.Datum začetka pogodbe**
- 2.5.Razlog za poseg omejevalnika**

* Ta sporočila je mogoče prilagoditi potrebam distributerja električne energije. Zato se lahko zaporedje in način prikaza teh sporočil spreminjata glede na konfiguracijo, ki jo izbere distributer.

** Te informacije ne bodo prikazane na prikazovalniku, razen če jih prodajalec izrecno zahteva.

Z zaporednim pritiskom na tipko se na prikazovalniku prikažejo sledeče informacije.

1. SPLOŠNE INFORMACIJE		
ČE IŠČETE	SE NA ZASLONU PRIKAŽE	KAJ TO POMENI
POD*	IT001E123456789	To je koda, ki označuje mesto dobave električne energije in s tem tudi števec.
Pogodbeno zagotovljena moč*	Pot. Contr.= 003,0	To je moč, navedena v aktivni pogodbi, izražena v količini kW (kilovatih).
Skupina PESSE*	XXX XXX XXX	PESSE je kratica za načrt za izredne razmere za varnost nacionalnega elektroenergetskega sistema: Gre za skupino, v katero spada odjemalec ob vsakem načrtovanem odklopu, ki ga odredi družba TERNA po aktivaciji načrta za izredne razmere.
Trenutni tarifni pas*	Fascia oraria F3...	Označuje tarifni pas, na katerega se nanašajo meritve. V enem dnevu je mogoče izbrati največ 6 cenovnih pasov.
Trenutna moč*	Pot. Ist. = 013,200	To je količina porabe v kW ob odčitavanju na prikazovalniku.

2. INFORMACIJE O PRODAJALCU		
ČE IŠČETE	SE NA ZASLONU PRIKAŽE	KAJ TO POMENI
POD* Koda stranke**	123 456 789	To je osebna številka, ki označuje pogodbo o dobavi.
Trgovsko ime prodajalca **	Venditore	To je koda, ki označuje podjetje za oskrbo z energijo.
Kontaktna telefonska številka prodajalca**		
Datum začetka pogodbe**		
Razlog za poseg omejevalnika**		

STRUKTURA MENIJA PRI BRANJU ŠTEVCA

3. ODBIREK ODVZEMOV

- 3.1. Tekoče obdobje
- 3.2. Obračunsko obdobje -1
- 3.3. Obračunsko obdobje -2*
- 3.4. Obračunsko obdobje -3*
- 3.5. Obračunsko obdobje -4*
- 3.6. Obračunsko obdobje -5*
- 3.7. Obračunsko obdobje -6*

* Ta sporočila je mogoče prilagoditi potrebam distributerja električne energije. Zato se lahko zaporedje in način prikaza teh sporočil spreminjata glede na konfiguracijo, ki jo izbere distributer.

** Te informacije ne bodo prikazane na prikazovalniku, razen če jih prodajalec izrecno zahteva.

Z zaporednim pritiskom na tipko se na prikazovalniku prikažejo sledeče informacije.

3. ODBIREK ODVZEMOV (za določeno obračunsko obdobje)		
ČE IŠČETE	SE NA ZASLONU PRIKAŽE	KAJ TO POMENI
Odčitavanje števecov energije in tarifnih pasov*	LETTURA PRELIEVI	Začetek serije informacij o energiji in moči, ki ju zabeleži števec.
Odčitavanje energije v obračunskem obdobju*	A1 + = 000019 A2 + = 000019 A3 + = 000019	Označuje skupno aktivno energijo in kWh v kWh (kilovatnih urah), ki jih zabeleži elektronski števec za tarifni časovni pas ob odbirku na prikazovalniku.
Odčitavanje jalove energije v obračunskem obdobju*	R1 + L= 000019 R2 + L= 000019 R3 + L= 000019	Označuje skupno količino vhodne jalove energije, izraženo v kvarh (kilo-volt-amper jalova ura), ki jo je elektronski števec zabeležil za tarifni časovni pas ob odbirku na prikazovalniku.
Največja moč porabe v obračunskem obdobju*	P1 + Max= 001,019 P2 + Max= 001,019 P3 + Max= 001,019	Označuje največjo moč odvzema v kW (kilovatih), ki jo je elektronski števec zabeležil za tarifni časovni pas ob odbirku na prikazovalniku.
Tekoče obdobje/obračunsko obdobje -n	Periodo corrente / Periodo fatt. -n	Tekoče obdobje/obračunsko obdobje -n
- Datum*	- Data 26/05/2016	- To je trenutni datum (v času prikaza) ali datum zamrznitve posameznega obračunskega obdobja, izražen v obliki "dan, mesec, leto".
- Ura*	- Ora 16:03:04	- To je trenutna ura (v času prikaza) ali ura zamrznitve posameznega obračunskega obdobja, izražena v obliki "ure, minute in sekunde".
Koda stranke**	123 456 789	To je osebna številka, ki označuje pogodbo o dobavi v navedenem obračunskem obdobju.
Trgovsko ime prodajalca **		
Kontaktna telefonska številka prodajalca **		

STRUKTURA MENIJA PRI BRANJU ŠTEVCA

4. PREBERITE. ODDAJA NA TRG

(samo za dvosmerne dostave s
strani proizvajalcev)

4.1. Tekoče obdobje

4.2. Obračunsko obdobje -1

4.3. Obračunsko obdobje -2*

4.4. Obračunsko obdobje -3*

4.5. Obračunsko obdobje -4*

4.6. Obračunsko obdobje -5*

4.7. Obračunsko obdobje -6*

Z zaporednim pritiskom na tipko se na prikazovalniku prikažejo sledeče informacije.

4. ODČITAVANJE ODDAJANJA

(za določeno obračunsko obdobje) samo za dvosmerne pogodbe s proizvajalci

ČE IŠČETE	SE NA ZASLONU PRIKAŽE	KAJ TO POMENI
Odbirek totalizatorjev dovedene energije.* Trenutna in prejšnja obračunska obdobja.*	LETTURA IMMISSIONE	
Odčitavanje oddane električne energije v obračunskem obdobju*	A1 + = 000019 A2 + = 000019 A3 + = 000019	Prikazuje skupno količino oddane aktivne energije v kWh (kilovatnih urah), ki jo elektronski števec beleži za tarifni pas ob odčitavanju na prikazovalniku.
Odčitavanje oddane jalove energije v obračunskem obdobju*	R1 + L= 000019 R2 + L= 000019 R3 + L= 000019	Prikazuje skupno oddano jalovo energijo v kvarh (kilovolt-amper-urah jalove energije), ki jo elektronski števec beleži za tarifni pas ob odčitavanju na prikazovalniku.
Največja odvzeta moč v obračunskem obdobju.*	P1 + Max= 001,019 P2 + Max= 001,019 P3 + Max= 001,019	Prikazuje največjo moč porabe v kW (kilovatih), ki jo elektronski števec beleži za tarifni pas ob odčitavanju na prikazovalniku.
Tekoče obdobje/obračunsko obdobje -n	Periodo corrente / Periodo fatt. -n	Tekoče obdobje/obračunsko obdobje -n - To je trenutni datum (v času prikaza) ali datum zamrznitve posameznega obračunskega obdobja, izražen v obliki "dan, mesec, leto". - To je trenutna ura (v času prikaza) ali ura zamrznitve posameznega obračunskega obdobja, izražena v obliki "ure, minute in sekunde".
- Datum*	- Data 26/05/2016	
- Ura*	- Ora 16:03:04	
Koda stranke**	123 456 789	To je osebna številka, ki označuje pogodbo o dobavi v navedenem obračunskem obdobju.
Trgovsko ime prodajalca **		
Kontaktna telefonska številka prodajalca **		

* Ta sporočila je mogoče prilagoditi potrebam
distributerja električne energije. Zato se lahko
zaporedje in način prikaza teh sporočil
spreminjata glede na konfiguracijo, ki jo izbere
distributer.

** Te informacije ne bodo prikazane na
prikazovalniku, razen če jih prodajalec izrecno
zahteva.

STRUKTURA MENIJA PRI BRANJU ŠTEVCA

5. ODČITEK KRIVULJE A+

5.1.1. do 38. dan, vzorčenje na 15 minut.

6. ODČITEK KRIVULJE R+L

6.1.1. do 38. dan, z vzorcem vsakih 15 minut.

7. ODČITEK KRIVULJE A-

(samo za dvosmerne pogodbe s proizvajalci)

7.1.1. do 38. dan, vzorčenje na 15 minut.

* Ta sporočila je mogoče prilagoditi potrebam distributerja električne energije. Zato se lahko zaporedje in način prikaza teh sporočil spreminjata glede na konfiguracijo, ki jo izbere distributer.

Z zaporednim pritiskom na tipko se na prikazovalniku prikažejo sledeče informacije.

5. ODČITEK KRIVULJE A+		
ČE IŠČETE	SE NA ZASLONU PRIKAŽE	KAJ TO POMENI
Vzorec*	24:0000001,042	Za vsak dan se na zaslonu lahko prikaže poraba energije v enakih vnaprej določenih obdobjih (15 minut). Vsako sporočilo prikazuje čas zaključka obdobja (v urah in minutah) in porabo v kWh (kilovat-ura).
	23:4500001,042	
	23:3000001,042	
6. ODČITEK KRIVULJE R+L		
ČE IŠČETE	SE NA ZASLONU PRIKAŽE	KAJ TO POMENI
Vzorec*	24:0000001,042	Za vsak dan se na zaslonu lahko prikaže poraba energije v enakih vnaprej določenih obdobjih (15 minut). Vsako sporočilo prikazuje čas zaključka obdobja (v urah in minutah) in porabo v kWh (kilovat-ura).
	23:4500001,042	
	23:3000001,042	
7. ODČITEK KRIVULJE A- samo za dvosmerne dostave s strani proizvajalcev		
ČE IŠČETE	SE NA ZASLONU PRIKAŽE	KAJ TO POMENI
Vzorec*	24:0000001,042	Za vsak dan se na zaslonu lahko prikaže poraba energije v enakih vnaprej določenih obdobjih (15 minut). Vsako sporočilo prikazuje čas zaključka obdobja (v urah in minutah) in porabo v kWh (kilovat-ura).
	23:4500001,042	
	23:3000001,042	

STRUKTURA MENIJA PRI BRANJU ŠTEVCA

8. ODČITEK KRIVULJE R+L

8.1. 1. do 38. dan, z vzorcem vsakih
15 minut.

9. ODBIREK MOČI

* Ta sporočila je mogoče prilagoditi potrebam distributerja električne energije. Zato se lahko zaporedje in način prikaza teh sporočil spreminjata glede na konfiguracijo, ki jo izbere distributer.

Z zaporednim pritiskom na tipko se na prikazovalniku prikažejo sledeče informacije.

8. ODČITEK KRIVULJE R+L		
ČE IŠČETE	SE NA ZASLONU PRIKAŽE	KAJ TO POMENI
	24:0000001,042	Za vsak dan se na zaslonu lahko prikaže poraba jalove energije v enakih vnaprej določenih obdobjih (15 minut). Vsako sporočilo prikazuje čas zaključka obdobja (v urah in minutah) in porabo v kvarh (kilovolt-ampere jalova ura).
Vzorec*	23:4500001,042	
	23:3000001,042	
9. ODBIREK MOČI		
ČE IŠČETE	SE NA ZASLONU PRIKAŽE	KAJ TO POMENI
Najvišja vrednost na tekoči dan*	Pot. Ass. = 0016,200	Označuje največji povprečni odvzem, zabeležen v 15 minutah, izražen v kW (kilovatih), ki ga je elektronski števec zabeležil čez dan.
Najvišja vrednost na tekoči dan*	Pot. Ass. = 0016,200	Označuje največji povprečni odvzem, zabeležen v 15 minutah, izražen v kW (kilovatih), ki ga je elektronski števec zabeležil čez dan.

POZOR:

Če tipko držite več kot 2 sekundi, se prikaže napis "Simboli in Ver. SW". V tem načinu se ob vsakem ponovnem pritisku na tipko na zaslonu prikaže razlaga različnih uporabljenih simbolov in informacije o programski opreми, nameščeni na merilniku; informacije o programski opreми so tehnični podatki, ki zagotavljajo pristnost in skladnost programske opreme, nameščene na merilniku, z MID.

Način prikaza "Simboli in Ver. SW" po 15 sekundah izgine in ponovno se na novo vzpostavi običajni prikaz sporočil.

Dodatna opozorila, če presežete razpoložljivo moč.



Elektronski števec stalno spremlja absorbirano moč in jo primerja z razpoložljivo močjo ter na prikazovalnik pošilja sporočila, ko jo preseže.

Če je na primer pri pogodbeni moči 15 kW trenutna moč med 16,5 in 20,9 kW, se na prikazovalniku prikažejo naslednja sporočila:

- po 2 minutah ZMANJŠAJTE PREOBREMENITEV (*)
- po 92 minutah RIZIKO PREKINITVE ZARADI PREOBREMENITVE (*)

Če elektronski števec zazna zmanjšanje trenutne moči pod prag 16,5 kW, alarmna sporočila izginejo.

Če se aktivira naprava za nadzor oskrbe z električno energijo ("sproži se" stikalo in porabnik je začasno "odklopljen"), vrednost trenutne moči, ki se prikaže na prikazovalniku, ne odgovarja tisti, ki je povzročila prekinitvev oskrbe.

Po prekinitvi povezave se na zaslonu prikaže sporočilo:

- PREKINITEV ZARADI PREOBREMENITVE (*)

To sporočilo ostane na prikazovalniku, dokler se stikalo ponovno ne aktivira, da lahko odjemalec izve vzrok začasne prekinitve.

Če trenutna vrednost moči, ki jo izmeri elektronski števec, presega 20,9 kW, so časi sporočil na prikazovalniku krajši:

- po približno 1 sekundi ZMANJŠAJTE PREOBREMENITEV (*)
- po 1 minuti RIZIKO PREKINITVE ZARADI PREOBREMENITVE (*)

IZJAVA O SKLADNOSTI

Proizvajalec, Gridspertise S.r.l., izjavlja, da je vrsta radijske opreme - trifazni števec GETIS - skladen z direktivo 2014/53/EU.

Celotno besedilo EU izjave o skladnosti je na voljo na naslednjem spletnem naslovu

<https://www.gridspertise.com/solutions/smart-metering-devices>

Radijski modul je namenjen izključno distributerju, ki je lastnik števca in ga uporablja poleg glavnega prenosnega modula ali namesto njega.

Potrjeno različico programske opreme števca lahko najdete neposredno v informacijah na prikazovalniku merilnika.

Radijski modul RF deluje v frekvenčnem pasu od 169,400 MHz do 169,475 MHz z oddajno močjo manj kot 0,5 W, radijski modul Bluetooth pa deluje v komunikacijskem pasu BLE od 2400 MHz do 2483,5 MHz z močjo manj kot 2,0 mW v skladu z odlokom Ministrstva za komunikacije z dne 2. oktobra 2007 (Uradni list št. 235 z dne 9. 10. 2007).

* • Na zaslonu se prikaže odstotna vrednost absorpcije moči, ki je večja od razpoložljive vrednosti moči, s sporočilom ZA VEČ KOT XXX%. Ali pa samo besede "na eni fazi", če je do odklopa prišlo, ker se celotna pogodbeno moč odjema na eni fazi.